



الشرق الاقتصادي

الإثنين 3 محرم 1441 هـ 2 سبتمبر 2019 العدد 11400

www.al-sharq.com alsharq@al-sharq.com



تحمل على متنها 107.580 حاوية نمطية.. كيوتر منزل:

136 سفينة ترسو بميناء حمد في أغسطس



بدرالدين مالك

المرحلة الأولى من ميناء حمد، الذي يتمتع بإمكانات ضخمة ومرافق حديثة وأنظمة متطورة تساهم في زيادة حجم التجارة البينية لقطر مع مختلف دول العالم. وتضم الشركة فريق عمل متمرسا يسعى جاهدا كل يوم لوضع وتطبيق أعلى معايير جودة الخدمة والموثوقية في عمليات الميناء من خلال الابتكار والشراكة، ويذكر أن شركة كيوتر منزل التي تم تأسيسها مؤخراً لتشغيل المرحلة الأولى من ميناء حمد، قد تم تأسيسها بالشراكة بين «موانئ قطر» التي تمتلك 51% من الشركة ومجموعة ملاحه التي تمتلك 49% منها.

التشغيلي اليومي يقوم على تفعيل أعلى معايير الموثوقية والتميز والتنمية المستدامة والموظفين الموهوبين مما يعكس أعلى درجة من الكفاءة والسلامة. يذكر ان شركة كيوترمنزل حصلت على الموافقة لتصميم وتطوير وتشغيل المرحلة الثانية 'محطة الحاويات 2' من ميناء حمد وستمثل أولوية كيوترمنزل في ضمان التدفق السلس والأمن والفعال للحركة التجارية داخل وخارج قطر، وزيادة القدرة الاستيعابية للميناء إلى حدها الأقصى في أقرب وقت ممكن. وتجدر الإشارة إلى أن شركة كيوترمنزل تم تأسيسها لتشغيل

كشفت شركة كيوترمنزل على حسابها الرسمي على تويتر عن إحصائيتها لشهر أغسطس 2019، التي تشمل عدد السفن ومجموع الحاويات والبضائع السائبة والسيارات والمعدات والمواشي والبضائع العامة التي قامت الشركة بمناولتها، حيث انها قامت بمناولة 107.580 حاوية نمطية من خلال رسو 136 سفينة بميناء حمد اضافة إلى 17.596 رأسا من الماشية و5.127 وحدة من المعدات والسيارات و56.260 طنا من البضائع السائبة، و72.500 طن من البضائع العامة يذكر ان كيوترمنزل قالت إن أداءها



الاقتصادية

8 صفحات



الأخيرة

الاقتصادية

العدد 13631 - 2 سبتمبر 2019 م - العدد 1441 هـ - 3 المحرم

استيراد 17 ألف رأس ماشية.. كيو تيرمينلز



مناولة 227 ألف حاوية نمطية خلال شهرين



الدوحة - **الرؤية**: قالت شركة كيو تيرمينلز التي تتولى إدارة وتشغيل المرحلة الأولى من ميناء حمد، إنها قامت بمناولة 119.824 حاوية نمطية في شهر يوليو و107.580 حاوية في أغسطس و86.221 طن بضائع سائبة في يوليو مقابل 56.260 طنًا في أغسطس. وأشارت الشركة في إحصائية نشرت على حسابها الرسمي على تويتر إلى أنها قامت بمناولة 72.500 طن بضائع عامة في شهر أغسطس الماضي إلى جانب استقبال نحو 17.596 رأس ماشية خلال الشهر ذاته، لافتة إلى استقبال 7.016 سيارة ومعدة خلال شهر يوليو، و5.127 سيارة ومعدة في أغسطس. وكانت الشركة قد أشارت إلى أنها حققت إنجازاً كبيراً بمناولة أكثر من 3 ملايين حاوية نمطية و7 ملايين طن من البضائع العامة منذ بداية العمليات التشغيلية في ميناء حمد.

يذكر أن شركة كيو تيرمينلز حصلت على الموافقة لتصميم وتطوير وتشغيل المرحلة الثانية «محطة الحاويات 2» من ميناء حمد وستتمثل أولوية كيو تيرمينلز في ضمان التدفق السلس والأمن

وتطبيق أعلى معايير جودة الخدمة والموثوقية في عمليات الميناء من خلال الابتكار والشراكة.

الأقصى في أقرب وقت ممكن. وتضم الشركة فريق عمل متمرساً يسعى جاهداً كل يوم لوضع

والفعل للحركة التجارية داخل وخارج قطر، وزيادة القدرة الاستيعابية للميناء إلى حدّها

QTERMINALS

qterminals.com





الوطن

صوت المواطن العربي

الوطن

السنة (24) - الإثنين 3 من المحرم 1441هـ الموافق 2 سبتمبر 2019م العدد (8765)

12

اقتصاد

خلال شهر أغسطس الماضي.. «كيوتيرمينلز»: «

مناولة «107.5» ألف حاوية بميناء حمد



● تشام كمبر في حركة البضائع بالميناء

كما يؤمن ميناء حمد لقطاع النفط والغاز ممثلاً في شركة قطر لتسويق وتوزيع الكيماويات والبتروكيماويات (منتجات) تصدير عدد من شحناتها عبر الميناء إلى وجهاتها النهائية في جميع أنحاء العالم، حيث يتولى الميناء مسؤولية توفير خدمات الشحن والتفريغ الحاويات للشركة، بما في ذلك الحاويات المحملة بالمنتجات، وكذلك الحاويات الفارغة. كما يقوم الميناء بتسهيل وتطوير خدمات الدعم اللوجستية للحاويات، علاوة على ذلك، تم تزويد ميناء حمد بأحدث التقنيات المتبعة في تشغيل الموانئ والتي تتسم بأعلى معايير الأمن والسلامة، بما في ذلك برج المراقبة ذو التصميم الفريد بارتفاع 110 أمتار، ومنطقة التفريغ الجمركي لتخليص السريعة للبضائع (5600 حاوية في اليوم)، هذا بالإضافة إلى منصة لتفتيش السفن وغيرها من المرافق البحرية المتعددة.

مساحة 28.5 كيلو متر مربع ويضم محطة للبضائع العامة بطاقة استيعابية تبلغ 1.7 مليون طن سنوياً ومحطة للحبوب بطاقة 1.7 مليون طن سنوياً، إلى جانب محطة السيارات التي تستوعب 500000 سيارة سنوياً. ويجري حالياً تشغيل أول محطة حاويات من المحطات الثلاث في الميناء بطاقة استيعابية 2.5 مليون حاوية نمطية سنوياً، ستصل في نهاية المطاف إلى أكثر من 7.5 مليون حاوية نمطية في السنة. وسيتم دعم هذه القدرات بشبكة من الطرق البرية والبحرية والسكك الحديدية لدعم قدرات الميناء في مجال إعادة الشحن في المنطقة. وقد استطاع ميناء حمد بالفعل إحداث تحول نوعي في تنويع الاقتصاد القطري وتعزيز القدرة التنافسية من خلال دوره في تأمين الاستيراد وإعادة تصدير السلع والبضائع.

قطر، ليساهم في دعم الاقتصاد الوطني، وتلبية احتياجات السوق المحلي بمختلف أنواع السلع والبضائع وقد أدى التطوير المستمر للميناء إلى انضمامه لقائمة أفضل 120 ميناء للحاويات لعام 2018، والذي تصدره مجلة «Container Management» سنوياً واحتل الإثاء المرتبة 114 عالمياً، حيث سجل نمواً إجمالياً بلغ 71 في المائة في مناولة الحاويات في عام 2018، بالمقارنة مع عام 2017. ويصنف ميناء حمد الذي تديره شركة موانئ قطر بإشراف وزارة المواصلات والاتصالات، من أكبر الموانئ في الشرق الأوسط بطاقة استيعابية تبلغ 7.5 مليون حاوية نمطية سنوياً، ويعد أحد أهم المشاريع طويلة الأجل التي تجسد رؤية قطر الوطنية 2030 والتي تعد رافداً للتنمية الاجتماعية والاقتصادية والبيئية والبحرية في قطر. ويمتد ميناء حمد على

كتب - محمد الأندلسي

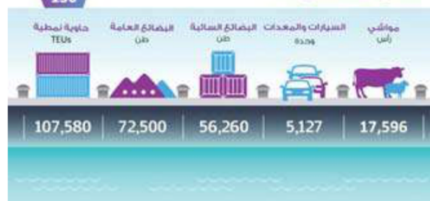
أعلنت شركة كيوتيرمينلز QTerminals، التي تتولى إدارة وتشغيل ميناء حمد الدولي، عن قيام الشركة خلال شهر أغسطس الماضي، بمناولة 107.580 حاوية نمطية، بالإضافة إلى استقبال 72.500 طن من البضائع العامة، ونحو 52.260 طن من البضائع السائبة، إلى جانب مناولة 5.127 وحدة من السيارات والمعدات، علاوة على 17.596 رأس من المواشي، كما قدم ميناء حمد خدماته لنحو 136 سفينة، وذلك عدا سفن الخدمات البحرية والسفن العسكرية. ويلعب ميناء حمد دوراً هاماً في العمل على تعزيز التجارة البحرية بين دولة قطر ومختلف دول العالم، مما يؤدي إلى زيادة مستويات التبادل التجاري لدولة

مجموع الحاويات والبضائع العامة

والسائبة وبضائع الدرحة والمواشي

التي قامت كيوتيرمينلز بمناولتها في

شهر أغسطس ٢٠١٩



● ميناء حمد